

Almindelige bestemmelser

Kåringsprogram

Øvelserne 1-6 (lydighedsøvelser)

Øvelse 7 - Gerningssted

Øvelse 8 - Spor

Øvelse 9 - Rundering/Eftersøgning

Øvelse 10 - Anholdelsesopgave

Øvelse 11 - Frygtløshed for slag



Love m.v.

1. KÅRINGER:

Hunde, der fremstilles til kåring, skal være stambogsført i Dansk Kennel Klub og være en af racerne, der er anført i gruppe D-store brugshunde.

Hunde af Retriever-familien har stående dispensation og kan kåres uden ansøgning.

Anmodning om dispensation til andre racer fremsendes til hovedbestyrelsen.

Det skal som hovedregel være den i DKK registrerede ejer, der skal fremstille hunden til kåring, og ejeren skal være medlem af Dansk Politihundeforening.

Under ganske særlige omstændigheder kan et andet medlem fremstille hunden til kåring.

Deltagere i kåringer er i øvrigt underlagt bestemmelserne i afsnittet FORHOLD I FORBINDELSE MED KONKURRENCE.

2. KONKURRENCER:

Efternævnte bestemmelser er gældende for deltagelse i UNGHUNDEKLASSEN, PATRULJEKLASSEN, KRIMINALKLASSEN og VINDERKLASSEN:

Deltagere i konkurrencer som figuranter, dommere og hundeførere, skal være aktive medlemmer af foreningen. Der skal for deltagende hunde være tegnet en udvidet lovpligtig ansvarsforsikring. Bestemmelserne kan fraviges ved samarbejde i henhold til vedtægternes § 2, 4. afsnit.

Hund og fører er en enhed, der samlet skal kvalificere sig til oprykning.

Ved ejerskifte er det kun kåringen, der følger med hunden. Den nye ejer skal derfor begynde i unghundeklassen, uanset hundens evt. tidligere konkurrenceresultater. Det samme er gældende ved førerskifte.

Officielle unghundekoncurrencer afholdes af områdelederen i henhold til dette program. Der kan deltages i 2 konkurrencer årligt, nemlig én i foråret før oprykningskonkurrencen og én i efteråret efter udtagelseskonkurrencen.

Oprykningskonkurrence afholdes fælles for sektion I og sektion II om foråret den sidste weekend i APRIL med afvikling af kriminalklassens oprykningskonkurrence om lørdagen og patruljeklassens oprykningskonkurrence om søndagen. Oprykningskonkurrencen foregår efter samme regler som udtagelseskonkurrencerne i efteråret, men med fælles oplæg for sektion I og sektion II. Oprykningskonkurrencen styres overordnet af arbejdsudvalgene. Hvis sidste weekend i APRIL falder sammen med påsken, afholdes oprykningskonkurrencen weekenden før.

Deltagelse i officielle konkurrencer kan i særlige tilfælde ske

udenfor eget område og sektion, med de berørte områdelederes tilladelse.

Danmarksmesterskab for Dansk Politihundeforening: Der deltager i alt 48 hunde fordelt med henholdsvis 10 i vinderklassen, 14 i kriminalklassen og 24 i patruljeklassen.

3. BETINGELSER FOR AT DELTAGE I KONKURRENCER: UNGHUNDEKLASSEN:

For at deltage i denne klasse skal hunden have bestået en civil kårning eller politiets godkendelsesprøve i henhold til de gældende bestemmelser.

PATRULJEKLASSEN:

For at deltage i denne klasse, skal hunden ved en officiel unghundekonkurrence have opnået mindst 170 point, eller mindst 2 x 155 point (behøver ikke at være 2 på hinanden følgende gange). Samtidig skal hunden have opnået point i halsgivning på den større genstand i rundering.

Oprykning til patruljeklassen sker på dagen, hvor pointene er opnået. Har hund og fører i unghundeklassen placeret sig til oprykning i patruljeklassen, kan de ikke mere deltage i unghundeklassen. Politiets tjenestehunde, der er mønstret i gruppe II, er i patruljeklassen.

KRIMINALKLASSEN:

For at deltage i denne klasse skal hunden i patruljeklassen have opnået mindst 220 point i en opryknings-, udtagelses- eller Danmarksmesterskab for Dansk Politihundeforening, eller mindst 2 x 200 point i opryknings-, udtagelses- eller Danmarksmesterskab for Dansk Politihundeforening (behøver ikke at være 2 på hinanden følgende gange).

VINDERKLASSEN:

For at deltage i denne klasse skal hunden i kriminalklassen have opnået mindst 220 point i en opryknings-, udtagelses- eller Danmarksmesterskab for Dansk Politihundeforening, eller mindst 2 x 200 point i opryknings-, udtagelses- eller Danmarksmesterskab for Dansk Politihundeforening (behøver ikke at være 2 på hinanden følgende gange).

Oprykning til kriminal- og vinderklassen sker to gange om året, nemlig 1. juli og 1. januar.

4. APPELPOINT:

Ved appel forstås den lydighed, hvormed hunden underkas-

ter sig førerens vink og kommando, samt den energi og forståelse, den udviser under øvelsernes gennemførelse.

Appelkarakteren påvirkes såvel af førerfejl som af fejl begået af hunden.

Appelkarakteren benyttes endvidere, hvor fradrag af 1 helt point for en begået fejl er for meget.

5. PRÆMIER OG PLACERINGER

Præmieringen er afhængig af det i konkurrencen deltagende antal hundeførere. Én præmie for hver påbegyndt 3 deltagere

Eksempel: 4 deltagere – 2 præmier.

7 deltagere – 3 præmier.

10 deltagere – 4 præmier, o.s.v.

Ved pointlighed i konkurrencer prioriteres følgende ved placering:

Højest opnået point i øvelse 9 – rundering

derefter øvelse 8 – spor

- " - øvelse 7 – gerningssted

- " - øvelse 10 – anholdelsesopgave

- " - øvelse 11 – frygtløshed for slag

- " - øvelse 1 – 6 – lydighed – samlet pointsum

6. FORHOLD I FORBINDELSE MED KONKURRENCE

Der må til konkurrence ikke tilmeldes hunde, der i lokalafdelingerne er kendt for at foretage umotiveret angreb på figuranter, eller bider figuranter i en sådan grad, at det ville medføre bortvisning.

Dommerne skal påse, at der ikke anvendes skarpt halsbånd under øvelserne og at hunden ikke under nogen form afstraffes under øvelsernes gennemførelse.

Uden for øvelserne må hundene ikke færdes løse eller bindes af, så de ved halsgivning, eller på anden måde, kan være til gene for andre konkurrencedeltagere under øvelserne.

Det er forbudt af skaffe sig oplysninger om konkurrenceopgaverne forud for - eller under konkurrencerne.

STRAFPOINT

Strafpoint benyttes, når hunden bider en figurant i lettere grad, uden der opstår særlig skade.

Ved bid i denne forbindelse forstås enhver brug af tænder ved nap, klem m.v.

Strafpoint benyttes endvidere når hunden i forbindelse med rundering/eftersøgning flår i genstande.

BORTVISNING

Hvis en hund foretager umotiveret angreb på person, bortvises den fra konkurrencen.

Umotiveret angreb er også den situation, hvor hunden i forbindelse med angrebsarbejde viser manglende forståelse for øvelsen og bider uden for den beskyttede arm.

Hunden skal ligeledes bortvises, såfremt den bider på en sådan måde, at reglerne for brug af strafpoints ikke er tilstrækkeligt.

Når en hund er blevet bortvist fra en konkurrence, skal overdommer/konkurrenceleder underrette områdelederen om bortvisningen, samt omstændighederne hvorunder bortvisningen er sket.

Efter bortvisning er hunden udelukket fra at deltage i konkurrencer, indtil den har været til en prøve ved kåringsmanden, hvor den efter nærmere bestemte retningslinier skal bevise, at den ikke bider eller umotiveret angriber figuranter.

Denne prøve kan tidligst afholdes ca. 3 mdr. efter bortvisningen.

Består hunden ikke prøven kan der efter yderligere 3 måneders forløb afholdes en ny prøve.

Hvis hunden efter bestået prøve hos kåringsmanden igen bortvises fra en konkurrence p.g.a. bid, kan der efter ca. 6 mdr. aflægges en ny prøve for kåringsmanden.

En hund, der 3. gang bortvises fra en konkurrence p.g.a. bid, kan ikke mere deltage i konkurrencer i DPH.

For politiets tjenestehunde kan en bestået mønstring erstatte prøven hos kåringsmanden.

Bortvisning af en hundefører kan ske, såfremt dennes handle- og væremåde må betegnes som utilbørlig.

Beslutning om en sådan bortvisning tages af dommerne i samråd med overdommer/konkurrenceleder.

Det samme gælder for dommere og figuranter.

Bortvises en hund/fører fra en konkurrence, opnås intet resultat i konkurrencen.

DOMMERSEDLER

Dommersedler udfærdiges og kopi afleveres til hundeføreren inden han forlader øvelsesstedet.

PROTESTER

Ønsker en hundefører at nedlægge protest over en øvelse eller dommerafgørelse, skal dette ske umiddelbart og i tilknytning til øvelsens afslutning og inden konkurrencestedet forlades af hundeføreren.

Protesten skal indgives til det dommerhold, der har dømt øvelsen eller til klasseleder/overdommer/jury.

7. DOMMERUDDANNELSE/KRAV:

For at opnå godkendelse som dommer kræves, at man tre gange som hundefører har deltaget i opryknings-, udtagelses- og eller Danmarksmesterskab for Dansk Politihundeforening i patrulje-, kriminal- eller vinderklassen, at man både i teori og i praksis har bestået en uddannelse som figurant i øvelserne 7 (gerningssted), 8 (spor), 9 (rundering) samt i teori at have bestået og i praksis at have gennemgået øvelserne 10 (anholdelsesopgave) og 11 (frygtløshed for slag), og efter en konkret vurdering fra lokalafdelingen i samråd med områdelederen, findes egnet til dommergerningen, og indstilles til deltagelse i dommerkursus.

Dommerkurset skal bestå af en relevant og alsidig undervisning i unghunde- og patruljeklassens program, og afsluttes med en praktisk bedømmelse af samtlige øvelser.

Inden den endelige indstilling til praktisk bedømmelse, skal vedkommende i den teoretiske undervisning have vist egnethed og forståelse for at dømme efter programmet.

Ved bestået dommerkursus bliver vedkommende dommer i alle klasser i øvelserne 1 – 6 og øvelse 11.

OPRYKNING

For at opnå godkendelse som dommer i alle klasser i øvelserne 7, 8, 9 og 10, skal vedkommende på tilfredsstillende måde have dømt øvelserne i patruljeklassen til opryknings-, udtagelses- og eller Danmarksmesterskab for Dansk Politihundeforening, deltaget i et instruktionsmøde med gennemgang af kriminal- og vinderklassens øvelser 7, 8, 9 og 10, afsluttende med bedømmelse af praktisk kombineret øvelse, bestående af øvelse 9, og mindst en af følgende 7 – 8 – 10.

For at deltage i et sådant instruktionsmøde og prøve, skal man efter konkret vurdering fra lokalafdelingen i samråd med områdelederen findes egnet til oprykning.

Områdelederen påser at betingelserne i øvrigt er opfyldt og indstiller.

De praktiske bedømmelser overværes og vurderes af et medlem af dommer- og programudvalget der afgør, om endelig oprykning kan finde sted.

BORTFALD/BEVARELSE AF DOMMERGODKENDELSE

Har man gennem to år ikke dømt, eller fungeret som overdommer regnet fra sidste funktion, enten i unghundekonkurrence, udtagelse i patrulje-, kriminal-, vinderklasse og eller Danmarksmesterskab for Dansk Politihundeforening eller lokalkonkurrence af lignende standard med fuldt program

eller deltaget i vedligeholdelseskursus, fortaber man sin godkendelse, og slettes i dommerkartoteket.

Har man fortabt sin godkendelse og ønsker generhvervelse, må man efter konkret vurdering fra lokalafdelingen i samråd med områdelederen indstilles til fornyet deltagelse i obligatorisk instruktionsmøde med gennemgang af relevante klassers program med afsluttende praktisk prøve.

Der stilles ikke fornyet krav om deltagelse som hundefører i oprykning-, udtagelses- og eller Danmarksmesterskab for Dansk Politihundeforening.

Dispensation kan kun finde sted i ganske særlige tilfælde. Indstilling til deltagelse i dommerkursus, oprykning som dommer, samt dispensation og meddelelse om bortfald af dommergodkendelse, skal ske til dommer- og programudvalget.

8. OVERDOMMEREN:

For at blive udtaget/udpeget som overdommer, skal man være dommer i alle klasser samt have forberedt og tilrettelagt en officiel konkurrence eller en lokalkonkurrence i fuldt program. Overdommerens opgaver er:

- 1 at** påse at det udtagne terræn og de anvendte genstande svarer bedst muligt til det i opgaven anførte,
- 2 at** øvelsernes udførelse og bedømmelse foregår efter det vedtagne program,
- 3 at** gennemgå de enkelte opgaver med dommerne forud for konkurrencen, herunder at aftale strafpoints med dommerne i øvelse 9, rundering,
- 4 at** afgøre eventuelt uenighed inden for et "dommerhold", de implicerede parter,
- 5 at** behandle eventuelle klager under konkurrencen - vurdere - og afgøre på stedet efter afhøring af de implicerede parter angående tvisten - eller ved at indbringe klagen for dommerudvalget eventuel bilagt en skitse,
- 6 at** påse at pkt. 6 i Alm. bestemmelser "Forhold i forbindelse med konkurrence" overholdes, og
- 7 at** der sker en korrekt føring af hovedlister.

KÅRINGSPROGRAM**TOTALSUM: 110 POINT****Totalsum: 110 point****Øvelser:** Point Appelpoint**(1) Lineføring:** 0 – 6 10/10

Hunden skal føres på venstre side af føreren, således at dens højre skulder er ud for førerens venstre knæ. Hunden skal uden kommando sætte sig ved førerens venstre side under opstandsninger.

Venstrehåandede førere kan vælge at føre hunden på sin højre side på tilsvarende måde.

(2) Fri ved fod: 0 – 6 10/10

Øvelsen udføres uden line og i øvrigt som øvelse 1.

(3) Apportering 0 – 6 10/10

Der anvendes en rund træpind.

Længde ca. 20 cm.

Tykkelse ca. 6 cm.

Apporten skal kastes mindst 10 m ud fra føreren.

Føreren kan vælge at lade hunden aflevere apporten siddende tæt lige foran føreren eller siddende ved førerens venstre side.

Den hundefører, der vælger at lade hunden aflevere apporten siddende tæt lige foran føreren, må give en "PÅ PLADS" kommando efter apportaflevering.

Det er underordnet, hvordan hunden efterfølgende kommer på plads – om den går bagom føreren eller går direkte ind.

Øvelsen er først slut, når hunden sidder ved førerens venstre side.

Føreren skal inden øvelsen oplyse afleveringsform.

(4) Spring: 0 – 6 10/10

Hunden skal på kommando foretage spring over 1,5 m højt plankeværk med monteret nedløbsrampe og uden kommando derefter sætte sig på plads ved førerens venstre side.

Der kan gives 2 forsøg mod fradrag af 2 point.

(5) Halsgivning: 0 – 6 10/10
Hunden skal på kommando afgive 8 – 10 glam.
Under øvelsen må der ikke foran hunden være personer inden for 100 m.

(6) Afdækning: 0 – 6 10/10
Hunden afdækkes på førerens kommando i frit terræn.
Føreren går i skjul for hunden i en afstand af 50 m. Hunden skal herefter blive liggende i dækstilling i 2 minutter.
Hunden fløjtes eller kaldes ind af føreren, der forbliver i skjul.

(7) Sporsøgning: 0 – 15 20/10
Hunden skal opsøge sporet på blødt underlag mellem 2 tydelige markeringer med en indbyrdes afstand af 20 m og herefter følge sporet, hvor der er naturlig passage af hårdt underlag.
På sporet skal hunden påvise eller apportere en tabt genstand.
Sporet skal være uden skarpe knæk.
Genstandens størrelse – ca. 10 x 15 cm.
Sporlængde – ca. 300 m.
Alder – ca. ½ time.

(8) Rundering: 0 – 15 20/10
Hunden skal på førerens kommando afsøge et forholdsvis åbent skovområde på ca. 75 x 250 m og her finde en helt eller delvis skjult person. Personen kan være stående, siddende eller liggende.
Hunden skal selvstændigt tilkendegive fundet ved halsgivning og herunder bevogte personen.
Føreren skal efterfølgende foretage anholdelse og visitation af personen, hvorefter hunden tages i line og personen føres ud til kåringsmanden.

(9) Stop af stokbevæbnet person: 0 – 15 20/10
Øvelsen afvikles i område, hvor der findes naturlige forhindringer.
Personen kommer frem fra skjul ca. 50 m fremme iført synligt beskyttelsesærme på armen og med en ca. 1 cm tyk og passende lang stok i modsatte hånd.
Stokken kan være en "slagstok - læder"
Personen flygter bort i løb. Føreren skal med hunden i line 2 gange anråde personen, hvorefter hunden sendes på stop.
Når hunden er ca. 20 m fra personen, vender denne omkring og løber med stokken hævet, truende frem mod hunden,

som frygtløst skal bide sig fast i personens beskyttede arm. Personen tildeler hunden 2 lette slag mod hundens ryg eller sider.

Hunden skal fastholde sit bid i den tid, hvor personen yder modstand eller er en trussel. Såfremt personen er passiv må hunden selvstændigt slippe og overgå til bevogtning.

Hunden skal slippe sit bid på kommando fra føreren.

Føreren skal efterfølgende foretage anholdelse og visitation af personen, hvorefter hunden tages i line og personen føres ud til kåringsmanden.

(10) Stop af pistolbevæbnet person: 0 – 15 20/10

Personen kommer frem fra skjul ca. 50 m fremme iført synligt beskyttelsesærme på armen og med en pistol i modsatte hånd.

Personen flygter bort i løb. Føreren skal med hunden i line 2 gange anråbe personen, hvorefter hunden sendes på stop. Når hunden er halvvejs ude ved personen, afgiver denne 1 skud mod hunden, som frygtløst skal fortsætte og bide sig fast i personens beskyttede arm.

Hunden skal fastholde sit bid i den tid, hvor personen yder modstand eller er en trussel. Hundeføreren, der er søgt i dækning, skal beordre personen til at slippe pistolen og række den frie hånd i vejret.

Såfremt personen herefter er passiv må hunden selvstændigt slippe og overgå til bevogtning.

Hunden skal slippe sit bid på kommando fra føreren.

Føreren skal efterfølgende foretage anholdelse og visitation af personen, hvorefter hunden tages i line og personen føres ud til kåringsmanden.

Maximum – point

110,0 point

Appelpoint

Ved appelpoint forstås den lydighed, hvormed hunden underkaster sig førerens tegn og kommandoer, samt den energi og forståelse, der udvises af hund og fører under udførelsen af de enkelte øvelser.

Appelpoint tildeles som særskilte tiendedele i de enkelte øvelser.

Kåringsprøven er bestået, når

- hunden har opnået i alt 85,0 point.

Det er dog en betingelse, at

- hunden ikke får 0 point i øvelse 2
- hunden ikke får 0 point i to af øvelserne 1 og 3 – 6
- hunden opnår minimum 10 point excl. appelpoint i øvelserne 7 – 10.

Dette kåringsprogram for sektion II træder i kraft den 1. JULI 2007.

**FÆLLESBESTEMMELSER FOR
LYDIGHEDSØVELSERNE 1-6**

Alle øvelser udføres uden line – ”fri ved fod”.

Mellem de enkelte øvelser skal hunden føres som under ”fri ved fod” eller føres i line.

Venstrehåandede må føre hunden på deres højre side.

Under øvelserne må føreren ikke animere hunden på nogen måde.

For hver ekstra kommando eller animering fratrækkes 1 point.

Føreren må ikke gå med linen i hånden under øvelserne.

Øvelserne udføres under kommando.

Øvelserne skal tilrettelægges, så der ikke opstår unødige forstyrrende ting undervejs.

Hvis føreren under øvelserne giver hunden en ekstra kommando og samtidig animerer ved f.eks. at slå sig på låret, skal der fratrækkes 1 point og 5 appelpoint.

Der er kun ét forsøg i øvelserne.

ØVELSE 1: FRI VED FOD

Point: 10 - Appel: 10/10

Hunden skal være på plads såvel under gang som løb, vendinger og lign.

Hunden skal sætte sig på plads, når føreren står stille. Hunden må gerne gå på plads bag om føreren, når denne har bevæget sig baglæns.

Det er tilladt at hunden under øvelsen går så langt fremme, at dens højre forben flugter førerens venstre/højre ben.

Den må ikke gå længere tilbage, end dens snude er på højde med førerens venstre/højre ben.

Gang og løb skal være naturligt. (kvik og hurtig).

ØVELSE 2: APPORTERING

Point: 10 - Appel: 10/10

Hunden skal sidde på plads, medens apporten kastes mindst 10 meter frem.

Hunden må ikke apportere, før føreren efter tegn fra dommeren kommanderer ”APPORT”.

Tegnet bør gives ca. 5 sekunder efter apporten ligger stille.

Føreren kan vælge at lade hunden aflevere apporten siddende.

de tæt lige foran føreren eller siddende ved førerens venstre side.

Den hundefører, der vælger at lade hunden aflevere apporten siddende tæt lige foran føreren, må give en "PÅ PLADS" kommando efter apportaflevering.

Det er underordnet, hvordan hunden efterfølgende kommer på plads – om den går bagom føreren eller går direkte ind.

Øvelsen er først slut, når hunden sidder ved førerens venstre side.

Føreren skal inden øvelsen oplyse afleveringsform.

Hvis hunden afleverer apporten siddende ved førerens venstre side, er det tilladt hunden går på plads bag om føreren.

Apporten må ikke tages fra hunden, før dommeren efter ca. 5 sekunders forløb giver tegn dertil.

Dommeren bestemmer førerens placering under øvelsen, og det bør iagttages, at apporten ikke kastes i en retning, hvor der umiddelbart findes noget, der kan aflede hundens opmærksomhed.

Finder hunden ikke straks apporten, må dette ikke betragtes som fejl, hvis øvelsen i øvrigt gennemføres inden for en rimelig tid og uden nogen form for animering.

Der fratrækkes 1 point hver gang hunden taber apporten.

Apportgenstanden bestemmes ved udarbejdelse af konkurrenceopgaverne. Genstandens art eller udformning må ikke give anledning til en tilfældig afvikling af konkurrencen.

I unghundeklassen skal apportbuk anvendes.

For at opnå point i øvelsen kræves det, at hunden samler apporten op og påbegynder apporteringen.

Hvis øvelsen ikke afsluttes korrekt, afbrydes den efter en rimelig tid.

Førerens evt. undladelser straffes ved fradrag i point.

Leg, tyggeri eller andet som er øvelsen uvedkommende, straffes ved fradrag i point.

Det er ikke tilladt føreren at vise hunden apporten, eller at give den apporten i munden før øvelsen.

Eneste tilladte kommando er "APPORT" og "SLIP". Hundefører, der vælger at lade hunden aflevere apporten siddende tæt lige foran føreren, må give en "PÅ PLADS" kommando efter apportafleveringen.

Udføres øvelsen ikke som oplyst, fratrækkes 1. point.

ØVELSE 3: HALSGIVNING Point: 10 - Appel: 10/10

Føreren står med ryggen til dommeren, og der må ikke inden for en afstand af 50 m foran hunden og føreren findes personer.

Hunden skal sidde på plads, og føreren stå i naturlig stilling. Det er ikke tilladt af se ned på hunden.

På tilladelse fra dommeren kommanderer føreren "giv hals". Hunden skal blive siddende på plads og afgive 10 glam, umiddelbart efter kommandoen.

Ved bedømmelsen af øvelsen tages der hensyn til hundenes forskellige temperament. De 10 glam kan således afgives på meget forskellig måde, men skal dog være afsluttet inden for en rimelig tid.

Piveri kan ikke give point.

ØVELSE 4: SPRING Point: 10 - Appel: 10/10

Hunden skal sidde på plads, og øvelsen påbegyndes på tegn fra dommeren.

Føreren må kommandere "fremad spring/hop".

Føreren skal løbe uden om springbrædtet og hunden skal uden kommando gå på plads.

Øvelsen afbrydes, hvis føreren berører hunden eller plankeværket under opspringet.

Springer hunden før tegn fra dommerne eller kommando fra føreren, betragtes det som udført øvelse, og bedømmes herefter.

Springhøjde i alle klasser: 1,5 meter.

ØVELSE 5: AFDÆKNING Point: 10 - Appel: 10/10

Føreren står med hunden på plads ved et angivet mærke.

På tegn fra dommeren dækkes hunden af med kommandoen "dæk".

Det er ikke tilladt af se ned på hunden.

På nyt tegn fra dommeren går/løber føreren til anvist skjul.

Tidtagningen påbegyndes, når føreren er i skjul, og der kan først opnås point fra dette tidspunkt.

På tegn fra dommeren kaldes eller fløjtes hunden ind.

Øvelsen afbrydes, hvis hunden forlader dækstillingen eller afdækningsstedet.

Afbrydes øvelsen, efter tidtagningen er begyndt, gives der point for den udførte del.

Kryber hunden 1 længde (minus halen), afbrydes øvelsen.

For hvert kryb inden for tilladte - 1 længde - fratrækkes 1 point.

Føreren må ikke være synlig for hunden, medens han er i skjul.

Kan hunden ikke kaldes ind efter afdækning, kan højst halvdelen af pointene fratrækkes.

Tid: Unghundeklassen: 2 min. Patruljeklassen: 3 min. Kriminalklassen: 4 min. Vinderklassen: 5 min.

Afstand til skjul for alle klasser: 50 meter.

ØVELSE 6: FRI VED CYKEL Point: 10 - Appel: 10/10

Start og afslutning **skal** foregå på cyklens venstre side med hunden på plads.

På tegn fra dommeren, skal føreren gennemkøre en bestemt anvist strækning på vej eller andet egnet sted, ca 50 meter frem og samme strækning tilbage, samt foretage omkringvending til venstre.

Hunden skal ved start og afslutning gå bagom cyklen.

Hunden skal under kørslen løbe på højre side af cyklen.

Det er tilladt under kørslen, at hunden løber så langt fremme, at snudespidsen flugter med fornav, eller så langt tilbage, at snudespidsen flugter med krank.

Den anvendte cykel **skal** være i en brugbar stand, og skal kunne benyttes af både kvindelige og mandlige hundeførere.

Der må ikke ske fradrag for førerens eventuelle færdselsmæssige forseelser i øvelsen.

Venstrehåndede førere må føre hunden på deres højre side, men hunden skal ved start og afslutning sidde på plads på cyklens venstre side.

Afdækning - Fradrag for mistet tid				
Manglende afdækning i sekunder	Unghunde- klassen 10 point	Patrolje- klassen 10 point	Kriminal- klassen 10 point	Vinder- klassen 10 point
1	0,083	0,056	0,042	0,033
2	0,2	0,1	0,1	0,1
3	0,3	0,2	0,1	0,1
4	0,3	0,2	0,2	0,1
5	0,4	0,3	0,2	0,2
10	0,8	0,6	0,4	0,3
12	1,0	0,7	0,5	0,4
18	1,5	1,0	0,8	0,6
24	2,0	1,3	1,0	0,8
30	2,5	1,7	1,3	1,0
36	3,0	2,0	1,5	1,2
48	4,0	2,7	2,0	1,6
60	5,0	3,3	2,5	2,0
90	7,5	5,0	3,8	3,0
120	10,0	6,7	5,0	4,0
180		10,0	7,5	6,0
240			10,0	8,0
300				10,0

ØVELSE 7: GERNINGSSTED **PATROLJEKLASSEN**

Tid: 15 min. Point: 40 Appel: 10/10

Størrelse: 15 x 15 m eller

tilsvarende antal m²

Alder: Indtil 2 timer.

6 genstande à 5 point.

Arbejdet 10 point.

Føreren får anvist gerningsstedet, hvorpå der findes 6 genstande placeret, heraf 1 genstand nedgravet.

Genstandene kan være af forskelligt materiale og må ikke være mindre end 3 x 3 cm eller af en længde på 10 cm.

ØVELSE 7: GERNINGSSTED **KRIMINALKLASSEN**

Tid: 20 min. Point: 40 Appel: 10/10

Størrelse: 20 x 20 m eller

tilsvarende antal m²

Alder: Indtil 3 timer.

6 genstande à 5 point.

Arbejdet 10 point.

Føreren får anvist gerningsstedet, hvorpå der findes 6 genstande placeret/nedgravet.

Genstandene kan være af forskelligt materiale og må ikke være mindre end 2 x 2 cm eller af en længde på 7 cm.

ØVELSE 7: GERNINGSSTED **VINDERKLASSEN**

Tid: 25 min. Point: 40 Appel: 10/10

Størrelse: 25 x 25 m eller

tilsvarende antal m²

Alder: Indtil 4 timer.

6 genstande à 5 point.

Arbejdet 10 point.

Føreren får anvist gerningsstedet, hvorpå der findes 6 genstande placeret/nedgravet.

Genstandene kan være af forskelligt materiale og kan være mindre end 2 x 2 cm.

**ØVELSE 8 - SPOR
FÆLLESBESTEMMELSER:**

Kun konstant og af hunden fremadskridende sporsøg kan give fuldt point.

Frisøg er tilladt.

Føreren må kun bevæge sig fremad i sporet, der altid vil være afsluttet bag føreren.

Tilrettevisning gives når føreren er kommet 15 m bort fra sporet og ikke viser tegn til at søge tilbage dertil, eller hvis føreren selv anmoder herom.

Ved tilrettevisning fratrækkes 5 point i de ved sporsøget opnåede point.

Ved tilrettevisning vises føreren normalt vinkelret ind på sporet. Er der givet tilrettevisning i forbindelse med vinkelrette knæk, kan det forekomme, at føreren vises hen til det sted, hvor føreren forlod sporet.

Hvis føreren efter at have modtaget en tilrettevisning atter kommer 15 meter bort fra sporet, afbrydes øvelsen og der gives point for den udførte del.

Har hund og fører fundet eller passeret sidste genstand, afbrydes øvelsen.

For patrulje-, kriminal- og vinderklassen kan sporet indeholde knæk og føre over forskelligartet terræn.

I kriminal – og vinderklassen kan kombination af øvelserne 7, 8, 9 og 10 finde sted.

Ved kombination skal øvelserne kunne vurderes særskilt.

Føreren skal følge hunden i en efter forholdene passende afstand, ikke så tæt på at den bliver presset eller generet, og ikke så langt fra, at føreren ikke har kontakt med den og kan følge dens arbejde.

Hunden kan apportere eller påvise genstande.

Går føreren frem til hunden, der påviser/apporterer, kan føreren gå tilbage til stedet, hvor føreren befandt sig ved påvisningen/apporteringen og fortsætte sporet derfra.

Er sporet lagt i buer, knæk eller med overgang til andet terræn, og føreren kommer i tvivl om, at hunden følger sporet rigtigt, kan føreren kalde den tilbage og forsøge igen.

Kalder føreren hunden tilbage gentagne gange, skal de ske fradrag i henhold til det udførte arbejde.

Der gives kun point for de genstande/figuranter, der afleveres til dommeren.

Beskadigelse af genstande medfører fradrag i point.

Såfremt manglende genstande skyldes dårligt sporsøg, skal der ske fradrag i point for sporsøg, ellers ikke.

Ved nedgravning af genstande graves underlaget fri på mindst 3 sider, og genstanden placeres i ca. 10 cm dybde.

Nedgravede genstande skal være en størrelse og et materiale, så det ikke beror på en tilfældighed, om hunden kan tilvejebringe genstanden.

ØVELSE 8: SPOR

UNGHUNDEKLASSEN

Tid: 15 min.

Point: 25 Appel: 10/10

Længde: ca. 300 m

2 Genstande á 5 point

Alder: indtil 1 time

Sporsøget 15 point

Sporet opsøges mellem 2 markeringer i en afstand af 20 meter, og på sporet er placeret 2 genstande.

Genstandene kan være af forskelligt materiale, og må ikke være mindre end 5 x 5 cm, eller en længde/størrelse med tilsvarende overflademål.

Sporet, der skal gå ligeud, uden skarpe knæk, skal udlægges på ensartet terræn – så vidt muligt græsmark.

ØVELSE 8: SPOR

PATROLJEKLASSEN

Tid: 20 min.

Point: 40 Appel: 10/10

Længde: ca. 600 m

4 genstande á 5 point

Alder: indtil 2 timer

Sporsøget 20 point

Sporet opsøges mellem 2 markeringer i en afstand af 20 meter, og på sporet placeres 4 genstande, heraf 1 nedgravet.

Genstandene kan være af forskelligt materiale, og må ikke være mindre end 3 x 3 cm eller en længde på ca. 10 cm.

ØVELSE 8: SPOR**KRIMINALKLASSEN**

Tid: 25 min. Point: 40 Appel: 10/10

Længde: ca. 800 m Genstande 20 point

Alder: indtil 3 timer Sporsøget 20 point

Sporet opsøges mellem 2 markeringer i en afstand af 25 meter, og på sporet placeres/nedgraves mindst 3 genstande.

Der kan forekomme figuranter.

Genstandene kan være af forskelligt materiale, og må ikke være mindre end 2 x 2 cm eller af en længde på 7 cm.

ØVELSE 8: SPOR**VINDERKLASSEN**

Tid: 30 min. Point: 40 Appel: 10/10

Længde: ca. 1000 m Genstande 20 point

Alder: indtil 4 timer Sporsøget 20 point

Sporet opsøges mellem 2 markeringer i en afstand af 25 meter, og på sporet placeres/nedgraves mindst 3 genstande.

Der kan forekomme figuranter.

Genstandene kan være af forskelligt materiale, og kan være mindre end 2 x 2 cm.

Sportabel - Fradrag for mistet spor				
Meter mistet spor	Unghunde- klassen 15 point	Patrulje- klassen 20 point	Kriminal- klassen 20 point	Vinder- klassen 20 point
1	0,05	0,03	0,03	0,02
5	0,25	0,17	0,13	0,10
10	0,5	0,3	0,3	0,2
15	0,8	0,5	0,4	0,3
20	1,0	0,7	0,5	0,4
25	1,3	0,8	0,6	0,5
30	1,5	1,0	0,8	0,6
35	1,8	1,2	0,9	0,7
40	2,0	1,3	1,0	0,8
45	2,3	1,5	1,1	0,9
50	2,5	1,7	1,3	1,0
55	2,8	1,8	1,4	1,1
60	3,0	2,0	1,5	1,2
65	3,3	2,2	1,6	1,3
70	3,5	2,3	1,8	1,4
75	3,8	2,5	1,9	1,5
100	5,0	3,3	2,5	2,0
150	7,5	5,0	3,8	3,0
200	10,0	6,7	5,0	4,0
250	12,5	8,3	6,3	5,0
300	15,0	10,0	7,5	6,0
400		13,3	10,0	8,0
500		16,7	12,5	10,0
600		20,0	15,0	12,0
700			17,5	14,0
800			20,0	16,0
900				18,0
1000				20,0

FÆLLESBESTEMMELSER FOR ØVELSE 9 RUNDERING/EFTERSØGNING

Ved rundering får føreren opgivet runderingsområdet bredde med en side- eller midterlinie, samt en bevægelsesretning.

Er øvelsen lagt som en egentlig eftersøgningsopgave, får føreren anvist eftersøgningsområdet, der skal være tydeligt afmærket.

Føreren må dirigere sin hund ved hjælp af fløjte, armbevægelser og naturlig kommandoføring, men overdreven råben og støjen af føreren og utidig halsgivning af hunden medfører fradrag.

Føreren skal sikre sig, at terrænet bliver tilstrækkeligt afsøgt af hunden.

Har hunden fundet figurant eller genstand, må føreren på tegn fra dommerne løbe frem til stedet.

Fig. skal visiteres under bevogtning af hunden og derefter indtransport til dommeren med hunden i line eller fri ved fod.

For manglende visitation fratrækkes 1 point.

Har hunden fundet fig. eller genstand fremme i terrænet, kan føreren, når dommeren har overtaget det fundne, fortsætte runderingen fra det sted, hvor han opholdt sig, da hunden gav hals.

Kommer hund og fører ud over det sted i terrænet, hvor sidste objekt er anbragt, afbrydes øvelsen. Der gives point for den udførte del af øvelsen.

Giver hunden hals ved et sted, hvor en fig. eller genstand har været anbragt, skal det ikke medføre fradrag.

Flår hunden i genstande eller bider fig., skal det påtales ved anvendelse af strafpoint, der fratrækkes øvelsens samlede point.

Ved anvendelse af strafpoint, skal der samtidig ske fradrag i bevogtning. "Støder" hunden, skal det betragtes som fejl i bevogtningen.

Under rundering må føreren kun bevæge sig fremad og til siderne. Det område der ligger bag ham, må betragtes som forladt.

Er runderingsbanen lagt, så rundering skal foregå i medvind, kan det ske, at hund og fører går forbi genstande/fig., men at hunden under et udslag får fært af passeret genstand/fig. og løber tilbage. I dette tilfælde er genstand/fig. ikke tabt.

Er det derimod føreren, der kommanderer sin hund til at rundere bagud, er genstanden/figuranten tabt.

For at opnå point i halsgivning, skal det første glam komme fra hunden uden nogen tilskyndelse fra føreren.

Halsgivning skal være effektiv, hvilket vil sige, at hunden skal give hals på en måde, der kan hidkalde føreren.

Bevogtning skal ske på findestedet, således af man der har mulighed for at søge efter beviser.

Slæber hunden en funden genstand bort fra findestedet skal der ske fradrag i de for bevogtningen fastsatte point.

Kan findestedet ikke lokaliseres, kan der ikke opnås point i bevogtning.

Hvis hunden under øvelsen undlader at foretage bevogtning og halsgivning ved et fundet objekt, men senere vender tilbage og foretager korrekt bevogtning og halsgivning, skal der ske fradrag i både bevogtnings- og halsgivningspoint for objektet.

Fradraget bør normalt være ca. halvdelen af de afsatte point, men det må bero på en konkret vurdering, f.eks. om hunden flere gange er ved objektet.

Tilvejebringelse kan ske ved, at en hund apporterer et objekt til føreren, eller hundens adfærd bevirker, at føreren ved selvsyn finder et objekt. Det kan også ske ved at føreren selv finder objektet.

Såfremt en fører ikke foretager gerningsstedsarbejde ved et fundet objekt, fratrækkes 1 point i rundering.

KRIMINAL- OG VINDERKLASSE: Kombination af øvelserne 7, 8, 9 og 10 kan finde sted. Ved kombination, skal øvelserne kunne vurderes særskilt.

ØVELSE 9: RUNDERING**UNGHUNDEKLASSEN**

Tid: 20 min.	Point: 30	Appel: 10/10
Bredde: 75 m	Rundering	8 point.
	Halsgivning	10 point.
	Bevogtning	10 point.
	Tilvejebring.	2 point.

Opgaven indeholder eftersøgning af en figurant og en større genstand, f.eks. cykel, kuffert eller stor dukke, der er skjult i terrænet.

Runderingsområdet dybde opgives ikke, men bør ikke være under 200 m., alt afhængig af terrænets sværhedsgrad.

Figuranten skal være skjult og må ikke være i bevægelse.

ØVELSE 9: RUNDERING**PATROLJEKLASSEN**

Tid: 30 min.	Point: 50	Appel: 10/10
Bredde: 75 m	Rundering	15 point.
	Halsgivning	15 point.
	Bevogtning	15 point.
	Tilvejebring.	5 point.

Øvelsen skal tilslutte en praktisk runderingsopgave, hvor føreren forud meddeles det fornødne arbejdsgrundlag.

Opgaven kan indeholde eftersøgning af en eller flere fig., og endvidere kan der forekomme store genstande, f.eks. jakke, mappe, ølkasse eller lignende. I alt 3 hovedobjekter.

Runderingsområdet dybde opgives ikke, men bør ikke være under 300 m., alt afhængig af terrænets sværhedsgrad.

Figuranten kan være skjult eller opholde sig frit i terræn men må ikke være i bevægelse.

ØVELSE 9: RUNDERING**KRIMINALKLASSEN**

Tid: 45 min.	Point: 50	Appel: 10/10
Bredde: 75 m	Rundering	15 point.
	Halsgivning	15 point.
	Bevogtning	15 point.
	Tilvejebring.	5 point.

Øvelsen skal tilsigte en praktisk runderingsopgave, hvor føreren forud meddeles det fornødne arbejdsgrundlag. Opgaven kan indeholde eftersøgning af en eller flere figuranter. Endvidere kan der forekomme genstande, dog mindst 3 hovedobjekter.

Runderingsområdet dybde opgives ikke, men bør ikke være under 500 m., alt afhængig af terrænets sværhedsgrad.

Figuranter kan være skjult, bevæge sig eller opholde sig frit i terræn.

**ØVELSE 9: RUNDERING/EFTERSØGNING
VINDERKLASSEN**

Tid: 45 min.	Point: 50	Appel: 10/10
--------------	-----------	--------------

Pointfordeling ved udarbejdelse af opgaven: Der skal tages hensyn til bevogtning, halsgivning, tilvejebringelse, samt arbejdets udførelse.

Øvelsen skal tilsigte en praktisk eftersøgningsopgave, hvor føreren forud meddeles det fornødne arbejdsgrundlag.

Når føreren har fået anvist eftersøgningsområdet, skal han over for dommerne gøre rede for sine dispositioner. Hvis han ændrer på sine dispositioner undervejs, skal han underrette dommerne herom.

Når sidste hovedgenstand er fundet, og eftersøgningen fortsættes, kan øvelsen afbrydes.

Ved eftersøgningsopgave bør området være ca. 45.000 kvadratmeter.

Øvelsen kan tilrettelægges som en egentlig rundering, og i så fald gælder reglerne for rundering. Området skal da have en bredde af ca 75 m og en dybde af ca 600 m.

Opgaven kan indeholde rundering, spor, vandapportering, ransagning, genstande samt anholdelse af bevæbnede/ubevæbnede figuranter, der kan være skjult i bygninger, opholde sig i frit terræn eller være på flugt.

Figuranter, der indgår i øvelsen, kan være iført diskret beskyttelse.

Hvor hunden finder genstande eller figuranter, der ikke yder modstand og ikke flygter eller forsøger derpå, skal den tilkendegive fundet ved sikker standhals og foretage bevogtning af det fundne. I de tilfælde, hvor figuranter flygter og/eller angriber hunden, skal den effektivt standse og fastholde disse ved at bide sig fast i armen.

ØVELSE 10: ANHOLDESESOPGAVE

Venstrehåndede førere må føre hunden på deres højre side. Figuranten kan være bevæbnet, og der kan afgives skud.

Unghunde- og patruljeklassen: Figuranten iagttages i en afstand af ca. 75 meter fra hundeføreren, der er til fods.

Kriminal- og vinderklassen: Figuranten iagttages i en afstand af ca. 100 meter fra hundeføreren, der er til fods eller i bil.

Unghunde- og patruljeklassen: Figuranten må først fortsætte flugten i skjul, når hunden er på vej ud mod figuranten.

Kriminal- og vinderklassen: Figuranten skal fortsætte flugten i skjul, når føreren har anråbt figuranten.

De 4 min. beregnes fra det øjeblik, føreren anråber figuranten.

KRIMINAL- OG VINDERKLASSEN: Figuranten må ved afledning, f.eks. ved at kaste forskellige genstande, ved råb og skrigen - dog ikke kommandoer - forsøge at hindre hunden i at angribe.

Det er vigtigt, at figuranten forholder sig rigtigt og ens over for alle.

Flugten skal ske i moderat tempo.

Når hunden bider figuranten i den beskyttede arm, skal figuranten råbe **AV**, så føreren har mulighed for at lokalisere, hvor hunden og figuranten befinder sig.

Når figuranten er anholdt, skal figuranten afvæbnes (hvis denne bærer våben), herefter slip og visitation.

Figuranten indtransporteres derefter i almindelig gang til dommeren.

KRIMINAL- OG VINDERKLASSEN: Kombination af øvelserne 7, 8, 9 og 10 kan finde sted. Ved kombination, skal øvelserne kunne vurderes særskilt.

ØVELSE 10: ANHOLDELSSESOPGAVE (ALLE KLASSER).

Tid: 4 min.

Point: 10 - Appel 10/10

Anholdelse af figurant iført synligt beskyttelsesærme.

Øvelsen skal tilrettelægges som en praktisk opgave.

Hunden skal i starten være i line (undtagen ved stop fra bil). Det kræves ikke, at linen skal være slap, men hunden skal være tilkoblet på normal måde som almindelig lineføring.

Under patrulje iagttages en figurant, der samtidig bliver opmærksom på hundeføreren og søger at unddrage sig anholdelse ved flugt.

Føreren skal straks anråbe figuranten, men da denne ikke standser, sendes hunden efter figuranten. Flugten fortsætter i skov, buskads eller tilsvarende terræn.

Hunden skal ved bid i den beskyttede arm standse figuranten. Hvis dette ikke sker, skal figuranten fortsætte flugten.

Såfremt figuranten er passiv, må hunden selvstændigt slippe og overgå til bevogtning. Såfremt figuranten ikke føler sig bevogtet, fortsætter figuranten flugten.

Efter anholdelsen foretages indtransport til dommerne, der nu opholder sig på det sted, hvor figuranten opholdt sig ved anråb.

Indtransport foretages med hunden i line.

Ved forsætlig berøring af figurant eller hund for at få hunden til at slippe, kan der ikke opnås point i øvelsen

Hvis der forløber mere end 4 min. fra det tidspunkt hundeføreren har anråbt figuranten, til denne er bragt tilbage til dommerne, er opgaven ikke gennemført, og der kan ikke gives point i øvelsen.

Hvis hunden ikke har standset figuranten ved bid i den beskyttede arm, kan der ikke gives point i øvelsen.

ØVELSE 11: FRYGTLØSHED FOR SLAG (ALLE KLASSER)

Point: 19 - Appel: 10/10

Stop 10 point.

Indtransport 5 point.

Flugtforsøg 4 point.

En figurant iført synligt beskyttelsesærme bevæger sig ca. 75 meter ude i åbent terræn. Figuranten er bevæbnet med stok, der også kan være "slagstok – læder" i hånden. Hunden skal i starten være i line. Det kræves ikke at linen skal være slap, men hunden skal være tilkoblet som ved lineføring.

Venstrehåandede førere må føre hunden på højre side.

Føreren anråber figuranten om at standse, men denne giver sig til at løbe bort fra føreren, der sender sin hund efter figuranten.

Føreren må straks efter anråbet løbe med sin hund .

Når hunden er ca. 50 m fra figuranten, vender denne omkring og løber med stokken hævet, truende frem mod hunden, som frygtløs skal bide sig fast i figurantens beskyttede arm.

Figuranten tildeler hunden 2 lette slag mod ryg eller sider.

Hunden skal trods stokkeslag fastholde sit bid i den tid, hvor figuranten yder modstand eller er en trussel. Såfremt figuranten er passiv, må hunden selvstændigt slippe og overgå til bevogtning.

Går hunden over til bevogtning, skal dette ske straks, figuranten er passiv.

Stokkeslag skal gives på en behersket måde, afpasset efter stokkens tykkelse, og hunden må ikke forsætligt rammes i hovedet eller over benene. På den anden side skal det også være slag, der kan mærkes af hunden.

Tager hunden stokken, skal figuranten slippe stokken og løbe bort fra hunden, der nu uden kommando skal eftersætte figuranten og standse denne effektivt ved at bide sig fast i den beskyttede arm.

Hunden skal være effektiv i angrebet og lydig i slippet. Manglende fasthed og lydighed skal trækkes i point. Kun et konstant bid kan give fuld point, og hunden skal straks slippe på førerens kommando. Er hunden overgået til bevogtning, skal denne være effektiv. Manglende effektivitet i bevogtningen trækkes i point.

Når føreren i stoppet har afvæbnet figuranten, træder han et skridt tilbage, hvorpå føreren ved kommando får hunden til at slippe og gå på plads, eller, hvis hunden er overgået til bevogtning, ved kommando får hunden til at gå på plads.

Når figuranten er blevet standset og afvæbnet, skal denne indtransporteres til dommeren.

Under indtransporten skal føreren gå med sin hund fri ved fod ca. 5 m bag figuranten.

Under indtransporten – efter forud aftale med dommerne – foretager figuranten flugtforsøg. Hunden skal nu uden kommando fra føreren straks eftersætte og standse figuranten ved effektivt at bide sig fast i den beskyttede arm.

Hunden skal fastholde sit bid i den tid, hvor figuranten yder modstand eller er en trussel. Såfremt figuranten er passiv, må hunden selvstændigt slippe og overgå til bevogtning.

Går hunden over til bevogtning, skal dette ske straks figuranten er passiv.

I flugtforsøget standser føreren i et skridts afstand fra figuranten, hvorefter føreren ved kommando får hunden til at slippe.

Herefter kommanderes hunden på plads og øvelsen afsluttes.

Er hunden overgået til bevogtning kommanderes hunden på plads og øvelsen afsluttes.

For hver ekstra kommando eller animering fratrækkes 1. point.

Er øvelsens første del ikke udført, så der kan opnås point for stoppet, afbrydes øvelsen.

Holdes hunden i halsbåndet under indtransporten, afbrydes øvelsen, og flugtforsøget udgår. Det samme gælder, hvis hunden under indtransporten går frem og bider figuranten i beskyttelsesærmet, eller hvis der i øvrigt ikke kan opnås point i indtransporten. I disse tilfælde gives kun point for det udførte stop.

Udføres øvelsen ikke som oplyst, fratrækkes 1. point.

DANSK POLITIHUNDEFORENING's OMRÅDEDELING



Dansk Politihundeforening
Stiftet den 28. august 1909

**§ 1
Navn,
hjemsted**

Foreningens navn er:
"Dansk Politihundeforening".

Dens hjemsted og værning er til enhver tid det sted, hvor foreningens formand har kontor.

**§ 2
Formål**

Foreningens formål er:

at skabe interesse for opdræt og dressur af politihunde og deres praktiske anvendelse inden for politiets arbejde og blandt civile medlemmer,

at lade foretage kåringer af civile hunde og føre en politihundestambog efter nærmere af hovedbestyrelsen fastsatte regler,

at lade afholde konkurrencer, der bygger på praktisk politihundearbejde,

at søge samarbejde om konkurrencer og politihundearbejde med lignende foreninger i ind- og udland,

at støtte politihundeførernes faglige interesse evt. i samråd med politiets organisationer.

**§ 3
Medlemmer**

Anmodning om medlemskab skal indsendes til en lokalafdeling, der med en udtalelse videresendes anmodningen til hovedbestyrelsen ledsaget af gældende kontingent.

Medlemskabet er betinget af, at der på forlangende fremlægges en straffeattest.

Nye medlemmer samt medlemmer ved bopælsforandring kan efter ønske tilsluttes en lokalafdeling inden for området.

Øvrig overflytning til anden lokalafdeling kan kun ske ved årsskifte, såfremt der foreligger godkendelse fra de berørte lokalafdelinger.

Hvis enighed ikke opnås, overdrages sagen til områdelederen for mægling. Hvis mægling ikke opnås, sendes sagen til pgl. sektionens arbejdsudvalg for endelig afgørelse.

Hovedbestyrelsen kan tillade, at en lokalafdeling samlet overføres til et andet område.

Hovedbestyrelsen kan, såfremt et af de i § 4 nævnte forhold foreligger, nægte optagelse. I så fald returneres kontingentet.

Udmeldelse skal ske skriftligt senest 3 måneder før regnskabets afslutning til lokalafdelingen, der videresender udmeldelsen til hovedkassereren.

Kontingentrestance på 3 måneder medfører fortabelse af medlemsretten.

§ 4 Eksklusion

Medlemmer, der forsætlig modarbejder foreningens formål eller før/efter sin optagelse har gjort sig skyldig i moralsk forkasteligt forhold eller handlemåde, eller i et sådant forhold, at hans forbliven i foreningen kan nedsætte dens medlemmer i det almindelige omdømme, kan idømmes karantæne eller eksklusion af hovedbestyrelsen.

Hovedbestyrelsen kan i særlige tilfælde gøre eksklusionen tidsbestemt.

Eksklusion kan af det pågældende medlem indankes for repræsentantskabet, hvis afgørelse er endelig.

Medlemmer, som under foreningsarbejde, konkurrence, træning m.v. i øvrigt opfører sig på utilbørlig måde til skade foreningens trivsel og/eller til gene for de øvrige medlemmer, kan af lokalafdelingen udelukkes fra alle foreningens arrangementer i indtil $\frac{1}{2}$ år. Denne afgørelse kan af det pågældende medlem indankes for hovedbestyrelsen.

§ 5 Passive medlemmer

Personer, der ønsker at støtte foreningen, kan optages som passive medlemmer. De modtager foreningens medlemsblad, men er ikke berettiget til at deltage i nogen form for

aktivt forenings- eller hundearbejde, hverken som bestyrelsesmedlem, hundefører el. dommer, og har ikke stemmeret i foreningens anliggender.

§ 6 Æres- medlemmer

Æresmedlemmer kan udnævnes af repræsentantskabet efter indstilling fra hovedbestyrelsen.

§ 7 Sektioner

Foreningen opdeles i 2 sektioner:

Sektion I for politihundeførere, der har en af Rigspolitichefen udstedt træningstilladelse, samt tidligere politihundeførere, såfremt pågældende ikke deltager med hund i officielle konkurrencer.

Sektion II for civile hundeførere, herunder civile hundeførere fra politiet.

Inden for begge sektioner opdeles landet i 7 områder.

I det omfang, der er behov herfor, oprettes der over hele landet lokalafdelinger, der benævnes "Dansk Politihundeforening xxxxx afdeling".

§ 8 Foreningens ledelse

Foreningen ledes af en hovedbestyrelse på 8 medlemmer bestående af 1 formand, der skal være polititjenestemand, de to sektioners arbejdsudvalgsformænd, 4 medlemmer med 2 valgt i hver sektion samt hovedkassereren.

Formanden er automatisk medlem af sektion I.

Bortset fra de 2 arbejdsudvalgsformænd foregår valget til hovedbestyrelsen på repræsentantskabsmødet og gælder for en periode af 2 år.

Formanden vælges særskilt og er på valg de lige år.

Hovedkassereren vælges særskilt og er på valg de ulige år.

To medlemmer fra hver sektion er på valg de ulige år.

Der vælges 2 suppleanter, 1 fra hver sektion for 1 år ad gangen.

Ud over hovedbestyrelsen vælger repræsentantskabet 1 redaktør, der skal overvære hovedbestyrelsesmøderne, men ikke har stemmeret.

Redaktøren vælges for 2 år og er på valg de lige år.

Der vælges 2 revisorer og 1 revisorsuppleant for 1 år ad gangen.

Politiets øverste ledelse kan lade sig repræsentere i hovedbestyrelsen.

§ 9 Hoved- bestyrelse

Hovedbestyrelsen konstituerer sig med næstformand og sekretær.

Hovedbestyrelsen afholder møde, så ofte formanden finder det påkrævet, eller når mindst 3 bestyrelsesmedlemmer kræver det.

Gyldige beslutninger kræver tilstedeværelse af mindst 2 medlemmer fra hver sektion.

I tilfælde af stemmelighed er formandens stemme afgørende.

Hovedbestyrelsen fastsætter selv sin forretningsorden.

Over forhandlingerne føres en protokol, der skal godkendes af hovedbestyrelsens medlemmer.

Det påhviler hovedbestyrelsen at varetage alle opgaver i forbindelse med foreningens ledelse og drift samt træffe afgørelser i sager, der ikke udtrykkeligt er henlagt til repræsentantskabets afgørelse.

Skal der behandles sager om og ydes støtte til politihundeførerere i rent faglige anliggender, træder de civile medlemmer automatisk tilbage.

§ 10 Kontingent

Kontingentet for aktive og passive medlemmer fastsættes på det årlige repræsentantskabsmøde.

Årskontingent opkræves af lokalafdelingerne ved regnskabsårets begyndelse og indsendes senest den 1. april samme år til hovedkassereren, ledsaget af en medlemsfortegnelse samt særskilt fortegnelse over medlemmer, der er slettet på grund af kontingentrestance.

Kontingentrestance ud over 2 måneder til lokalafdelingen medfører fortabelse af medlemsretten.

Såfremt særlige omstændigheder gør sig gældende, kan hovedbestyrelsen bevilge et mangeårigt medlem kontingentfritagelse.

§ 11 Regnskab

Foreningens regnskab forestås af hovedkassereren efter anvisning og tilsyn af hovedbestyrelsen.

Regnskabsåret følger kalenderåret.

Regnskabet revideres af de 2 revisorer og det reviderede regnskab forelægges hovedbestyrelsen.

Et resumé udsendes til repræsentantskabet inden repræsentantskabsmødet.

Foreningens medlemmer og bestyrelsesmedlemmer hæfter ikke personligt for de for foreningen indgåede forpligtigelser, for hvilke alene foreningen hæfter med dens respektive formue.

Foreningens medlemmer har ikke nogen økonomiske forpligtigelser over for foreningen ud over kontingentforpligtigelsen.

Foreningens medlemmer har ikke krav på nogen del af foreningens formue eller udbytte af nogen art.

§ 12 Medlemsblad

Foreningen udgiver et medlemsblad, hvis udgivelsesterminer fastsættes af repræsentantskabet efter indstilling fra hovedbestyrelsen.

Medlemsbladet redigeres af den valgte redaktør, som er ansvarlig i henhold til lovgivningen.

§ 13 Konkurrencer

For at kunne deltage i foreningens konkurrencer skal hunden have bestået en civil kåring eller politiets godkendelsesprøve, og der skal endvidere være tegnet en udvidet lovpligtig ansvarsforsikring for hunden.

De til enhver tid gældende bestemmelser for politiets godkendelsesprøve er også gældende for den civile kåring, medmindre en ændring er godkendt af repræsentantskabet.

Sektion I medlemmer kan få kåret og deltage i sektion II's officielle konkurrencer med ikke godkendte politihunde.

Sektion II medlemmer kan få kåret og deltage i officielle konkurrencer med mere end 1 hund.

Gældende for begge sektioner er, at man i samme sektion ikke kan deltage med mere end 1 hund i hver klasse. Undtaget herfra er deltagelse i unghundekonkurrence, men kun hvis konkurrencen ikke foregår på samme dag.

Hovedbestyrelsen udpeger inden for hvert område en kåringsmand til at foretage kåring af civile medlemmers hunde.

For kåringen betales et af hovedbestyrelsen fastsat kåringsgebyr.

Hovedbestyrelsen udarbejder - eventuelt gennem et nedsat udvalg - foreningens konkurrenceprogrammer, der skal godkendes af repræsentantskabet.

Hovedbestyrelsen kan fastlægge konkurrencer og skal hvert år fastlægge det nødvendige antal udtagelseskonkurrencer for hver sektion.

Hvis ganske særlige forhold gør sig gælden-

de kan deltagelse i udtagelseskonkurrence ske uden for egen sektion/område med de berørte områdelederes tilladelse.

Hovedbestyrelsen skal hvert år lade afholde en fælles Danmarksmesterskab for Dansk Politihundeforening, hvortil udtagelsen sker på grundlag af de i udtagelseskonkurrencerne opnåede resultater.

I Danmarksmesterskab for Dansk Politihundeforening kan der kun deltages med 1 hund.

Hvis et sektion I medlem kvalificerer sig til Danmarksmesterskab for Dansk Politihundeforening med mere end 1 hund, skal pgl. deltage med den godkendte politihund.

Tidspunkterne for disse konkurrencers afholdelse skal offentliggøres i medlemsbladet, så vidt muligt i maj måned.

Der må til foreningens konkurrencer kun benyttes godkendte dommere.

Til udtagelseskonkurrencerne udpeges kun overdommerne af hovedbestyrelsen.

Til deltagelse i konkurrencer med andre foreninger, såvel inden- som udenlandske, udtages hundene på grundlag af de i årets løb opnåede konkurrenceresultater.

Hersker der tvivl om en således udtaget hund er i stand til at klare de i konkurrencen indeholdte discipliner, indkaldes den til en prøve, der er afgørende for udtagelsen.

§ 14 Dommere

Hovedbestyrelsen fastsætter de nærmere regler for uddannelse og godkendelse af dommere, eventuelt ved nedsættelse af et dommerudvalg.

Medlemsbladet bringer hvert år i juli måned en fortegnelse over godkendte dommere med angivelse af, til hvilke klasser de er godkendt.

§ 15
Repræsen-
tantskab

Repræsentantskabet, der er foreningens højeste myndighed, udgøres af hovedbestyrelsen, de 2 sektioners arbejdsudvalg samt 2 repræsentanter fra hvert område i begge sektioner, heraf skal områdelederen være den ene repræsentant.

Repræsentantskabet skal tilsikres lige mange stemmer fra hver sektion.

Er et medlem af repræsentantskabet tillige medlem af hovedbestyrelsen, arbejdsudvalg og/eller områdeledelse, tillægges han en stemme for hver funktion.

Politiets øverste ledelse kan lade sig repræsentere på repræsentantskabsmødet.

§ 16
Ordinært
repræsen-
tantskabs-
møde

Ordinært repræsentantskabsmøde afholdes hvert år, så vidt muligt den første lørdag i marts.

Repræsentantskabet indkaldes med mindst 4 ugers varsel, eventuelt gennem medlemsbladet.

Forslag, der ønskes behandlet af repræsentantskabet, skal senest 4 uger før mødets afholdelse indsendes til formanden, der foranlediger forslagene udsendt til repræsentantskabets medlemmer senest 3 uger før mødets afholdelse.

Vedtægelse på repræsentantskabsmødet sker ved almindelig stemmeflertal med undtagelse af de tilfælde, hvor nærværende vedtægt udtrykkeligt foreskriver andet.

Repræsentantskabet er beslutningsdygtigt, når mindst $\frac{2}{3}$ af det højst mulige antal stemmer er til stede.

Ved forfald kan der stemmes ved fuldmagt, dog kan hver repræsentant højst have 1 fuldmagt gældende for det antal stemmer, som udstederen af fuldmagten repræsenterer.

Repræsentantskabsmødets dagsorden skal mindst indeholde følgende:

1. Valg af dirigent.
2. Formanden aflægger beretning.
3. Hovedkassereren forelægger det reviderede regnskab til godkendelse (ved godkendelse meddeles decharge).
4. Fastsættelse af kontingent.
5. Fastsættelse af honorarer.
6. Indkomne forslag.
7. Valg, jfr. § 8.
8. Eventuelt.

§ 17
Ekstraordinært repræsentantskabsmøde

Ekstraordinært repræsentantskabsmøde skal afholdes, såfremt hovedbestyrelsen finder det nødvendigt, eller når mindst 15 af de valgte stemmer i repræsentantskabet indgiver en skriftlig begæring herom til formanden med angivelse af de spørgsmål, der ønskes behandlet.

Andre spørgsmål kan ikke behandles på det ekstraordinære repræsentantskabsmøde, der skal indkaldes senest 4 uger efter begæringens modtagelse og med mindst 2 ugers varsel.

§ 18
Sektionernes arbejdsudvalg

De 2 sektioner ledes hver af et arbejdsudvalg på 3 medlemmer.

Formanden vælges på sektionsmødet de lige år. De øvrige de ulige år. Valget gælder for 2 år.

Desuden vælges en suppleant i hver sektion for 1 år ad gangen.

§ 19
Sektionernes ledelse

Sektionernes arbejdsudvalg forestår sektionernes daglige ledelse, herunder varetagelse af sektionens særlige interesser, ligesom udvalget efter bemyndigelse fra hovedbestyrelsen er berettiget til at forhandle på sektionens vegne.

Sektionerne indsender til foreningens sekretær hvert år inden 1. maj resultatet af valgene i områderne og inden 15. maj meddelelse om sammensætningen af lokalafdelingernes bestyrelser.

Arbejdsudvalget fastsætter selv sin forretningsorden.

Udvalgsformanden indkalder til møde i det omfang, han finder det påkrævet, og skal indkalde til møde, såfremt de 2 øvrige medlemmer kræver det.

Over forhandlingerne føres en forhandlingsprotokol.

§ 20 Sektion- møder

Ordinært sektionsmøde afholdes inden for hver af de 2 sektioner 1 gang årlig inden det ordinære repræsentantskabsmøde.

Sektionsmødet indkaldes med 4 ugers varsel, eventuelt gennem medlemsbladet.

Forslag, der ønskes behandlet på sektionsmødet, skal indsendes til udvalgsformanden senest 3 uger før mødets afholdelse.

Vedtægelse på sektionsmødet sker ved almindelig stemmeflertal.

Der kan ikke stemmes ved fuldmagt.

Sektionsmødets dagsorden skal indeholde mindst følgende:

1. Valg af dirigent.
2. Udvalgsformanden aflægger beretning om sektionens arbejde.
3. Indkomne forslag.
4. Valg af udvalgsmedlemmer i henhold til lovene.
5. Meddelelse om valg af områdeledere og repræsentanter.
6. Eventuelt.

Ekstraordinært sektionsmøde kan afholdes, såfremt arbejdsudvalget finder det påkrævet, og skal afholdes, når mindst 1/5 af sektionens medlemmer skriftligt begærer det over for udvalgsformanden med angivelse af de spørgsmål, som ønskes behandlet på sektionsmødet.

Andre spørgsmål kan ikke behandles.

Ekstraordinært sektionsmøde indkaldes efter samme regler som ekstraordinært repræsentantskabsmøde.

§ 21 Område ledelse

Områdemøde afholdes i begge sektioner hvert år inden udgangen af marts måned.

På mødet vælges områdeleder, områderepræsentant og 1 suppleant.

Valgene gælder for 2 år. Områdelederen afgår de lige år og områderepræsentanten de ulige år.

Meddelelse om valgene skal senest den 15. april være indsendt til den pågældende sektions arbejdsudvalg.

Områdelederne skal varetage såvel faglige som sportslige interesser i området.

Områdelederen er ansvarlig overfor hovedbestyrelsen efter de udarbejdede retningslinier.

Meddelelse om sammensætningen af lokalafdelingernes bestyrelser skal inden hvert års 1. maj indsendes til arbejdsudvalgene.

§ 22 Lokal- afdelinger

Lokalafdelinger, oprettet i henhold til § 7, ledes af en bestyrelse på mindst 3 medlemmer, formand, kasserer og sekretær.

Bestyrelsen vælges på lokalafdelingens årlige generalforsamling, og valget gælder for en periode af 2 år. Formanden afgår de lige år, medens kassereren afgår de ulige år. Er bestyrelsen på flere medlemmer, afgår de

øvrige i en sådan turnus, at halvdelen af bestyrelsen er på valg hvert år.

Bestyrelsen fastsætter selv sin forretningsorden. Over forhandlingerne føres en protokol.

Lokalafdelingerne afholder ordinær generalforsamling hvert år inden udgangen af marts måned.

Dagsordenen skal mindst indeholde følgende:

1. Valg af dirigent.
2. Formanden aflægger beretning om afdelingens arbejde.
3. Kassereren forelægger det reviderede regnskab til godkendelse (ved godkendelse meddeles decharge).
4. Indkomne forslag.
5. Valg.
6. Eventuelt.

Generalforsamlingen indkaldes med 4 ugers varsel, eventuelt gennem medlemsbladet, og forslag, der ønskes behandlet på generalforsamlingen, skal indsendes til afdelingsformanden senest 3 uger før mødets afholdelse.

Bestyrelsen kan indkalde til ekstraordinær generalforsamling og skal gøre det, såfremt mindst 2/5 af afdelingens medlemmer begærer det.

Hvert år inden 15. april indsender lokalafdelingerne til områdelederne for sektion I og sektion II meddelelse om bestyrelsens sammensætning.

§ 23 Afdelingernes økonomi

Lokalafdelingerne er selv ansvarlige for deres økonomi, herunder fastsættelse af eget kontingent til lokalafdelingerne for

henholdsvis aktive og passive medlemmer. Regnskabet fører kassereren under tilsyn af bestyrelsen.

Områderne modtager tilskud direkte fra de tilknyttede lokalafdelinger.

På den årlige generalforsamling vælges 1 revisor for en periode af 2 år. Denne skal mindst 1 gang årligt revidere regnskabet.

Ophæves en lokalafdeling, besluttet på en generalforsamling, hvorledes dens eventuelle midler skal anvendes.

**§ 24
Afdelingernes
opgave**

Lokalafdelingernes opgave er inden for hvert sit område at varetage hundearbejdet i overensstemmelse med denne vedtægts formålsparagraf, herunder afholdelse af træning for medlemmer, afholdelse af kåring, konkurrencer m.v. samt i samarbejde med områdelederne at deltage i arbejdet med de fælles arrangementer.

Lokalafdelingerne er berettiget til at lade afholde dressurkurser i lydighedsøvelser for ikke medlemmer.

Opståede foreningssager, der ikke kan afgøres af en lokalafdeling, indsendes til områdelederen til videre behandling.

**§ 25
Afdelingernes
virke**

Denne vedtægts §§ 22-24 danner tilstrækkeligt grundlag for lokalafdelingernes virke, men hver enkelt lokalafdeling er berettiget til at supplere disse paragraffers indhold med yderligere bestemmelser, som dog skal godkendes af hovedbestyrelsen.

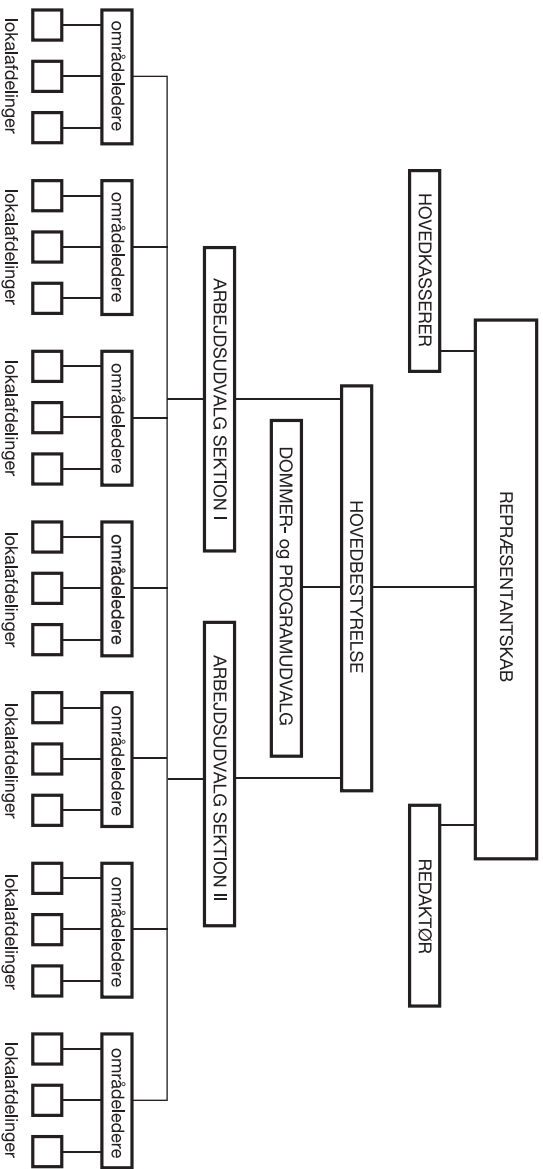
De lokalafdelinger, som eksisterer ved denne vedtægts ikrafttræden, er berettiget til at fortsætte under deres nuværende navn, men skal som undertekst anføre: "Dansk Politihundeforening,..... afdeling".

**§ 26
Lovændringer** Forslag til ændringer i denne vedtægt skal indsendes til et ordinært repræsentantskabsmøde i overensstemmelse med reglerne for indsendelse af forslag. Til vedtagelse af vedtægtsændringer kræves 2/3 af de på repræsentantskabsmødet værende stemmer.

**§ 27
Ophævelse** Forslag til ophævelse af foreningen skal optages som et særskilt punkt på et ordinært repræsentantskabsmøde, hvor der til vedtagelse kræves 3/4 af de på repræsentantskabsmødet værende stemmer.

**§ 28
Ikrafttrædelse** Denne vedtægt træder i kraft 1. januar 1992.

DANSK POLITIHUNDEFORENING



1. Områdelederen

Områdelederfunktionen og dermed titlen blev indført i 1972 med den organisationsmæssige ændring og fornyelse, som skabte en forening opdelt i områder og sektioner. Områdelederfunktionen blev hurtigt rygraden i Dansk Politihundeforenings arbejde for tjenestehundesagen og hundesporten.

Områdelederens arbejde er af afgørende betydning for, om foreningens formålsparagraf efterlevs i dennes område, og for hvorledes samarbejdet forløber mellem sektionerne, lokalafdelingerne og hovedbestyrelsen.

Områdelederens store indflydelse på politihundesporten i dennes område stiller store krav både om ansvarsfølelse over for vor forening samt engagement i hundesporten.

Det er vigtigt, at områdelederen forstår sit ansvar over for politihundesporten. Områdelederens arbejde og eksempel er afgørende for om samarbejdet, både in- og eksternt fungerer godt eller dårligt.

Områdelederens personlige egenskaber må omfatte, at denne tør tage beslutning, træffe en afgørelse, for denne står ofte alene, og kan ikke være populær hos alle. Områdelederen skal være loyal i samarbejdet med sit arbejdsudvalg og andre samarbejdspartnere, og det forventes, at denne er initiativrig.

Ifølge vore vedtægter skal områdelederen varetage såvel administrative som sportslige interesser i området. Denne skal i samarbejde med lokalafdelingerne lave fælles arrangementer inden for hundesporten f.eks. fællestræning, møder eller foredrag – i virkeligheden alt, som tager sigte på at fremme og udbrede politihundesporten mest muligt.

Områdelederen er forbindelsesled mellem områdets lokalafdelinger og arbejdsudvalg eller hovedbestyrelse, idet sager fra lokalafdelingerne, som denne ikke kan afgøre, sendes videre til sektionens arbejdsudvalg.

Områdelederens arbejde er mangesidet, og er dels reguleret af foreningens vedtægter, nemlig § 21, dels af hovedbestyrelses- og arbejdsudvalgsbeslutninger, som har lagt opgaver ud til denne.

Det er ikke muligt at give en helt udtømmende beskrivelse af eller vejledning i områdelederens arbejde, men her følger en så udførlig jobbeskrivelse, som det er muligt at give.

2. Områdemøde

Områdelederen vælges på det ordinære områdemøde. Dette møde skal afholdes hvert år inden udgangen af marts måned.

Det er områdelederen, der er ansvarlig for den rettidige indkaldelse til områdemødet, hvor der skal vælges områdeleder, områderepræsentant og suppleant i henhold til § 21.

Dagsordenen bør indeholde mindst følgende punkter:

1. Valg af dirigent
2. Valg af stemmeudvalg
3. Områdelederen aflægger beretning
4. Valg af områdeleder
 områderepræsentant
 suppleant
5. Eventuelt.

3. Konkurrencer

Det er områdelederens ansvar, at der i dennes område afholdes det af hovedbestyrelsen fastlagte antal unghunde-, opryknings- og udtagelseskonkurrencer. Her er der tale om én unghundekonkurrence før forårets oprykningskonkurrence og én efter Danmarksmesterskabet for Dansk Politihundeforening. Herudover oprykningskonkurrencer for patrulje- og kriminalklassen i foråret og udtagelseskonkurrencer i vinderklassen, kriminalklassen og patruljeklassen, hvor alle, der er berettigede, har mulighed for at deltage.

Ansvarlig for at disse konkurrencer afvikles i henhold til foreningens til enhver til gældende konkurrenceprogram, er den af områdelederen udpegede konkurrenceleder og overdommer.

4. Indberetninger

Områdelederen har en del pligter i forbindelse med indberetninger til sit arbejdsudvalg, hovedbestyrelsen eller andre udvalg.

Områdelederen skal **senest 15. april** indsende meddelelse om valgene på områdemødet til sit arbejdsudvalg.

Senest 1. maj skal områdelederen indberette samtlige områdets lokalbestyrelses sammensætning til sit arbejdsudvalg.

I forbindelse med udelukkelsessager som ankes, skal områdelederen, hvis hovedbestyrelsen anmoder denne derom, foretage en uvildig undersøgelse i sagen og afgive en skriftlig indberetning herom til brug for hovedbestyrelsens behandling af anken. Områdelederen bør derfor ikke på et tidligere tidspunkt i sagsforløbet involvere sig eller tage parti.

Senest 1. maj skal en komplet, ajourført liste over samtlige områdets dommere og figuranter sendes til medlemskartoteket, der føres af hovedkassereren. Se i medlemsbladet, hvem det er.

5. Indstillinger

Det hører også til områdelederens pligter at give indstillinger til sit arbejdsudvalg, hovedbestyrelsen eller andre udvalg, enten alene eller i samråd med f.eks. lokalafdelingsbestyrelser.

Områdelederen skal indsende forslag til emner som overdommere og tilrettelæggere til årets opryknings- og udtagelseskonkurrencer. Disse godkendes endeligt af arbejdsudvalgene.

Forslagene skal være arbejdsudvalgsformændende i hænde senest 1. februar henholdsvis 1. maj.

På arbejdsudvalgets anmodning skal områdelederen indstille en rutineret dommer til, når det er området tur hertil, at udforme oplægget til årets opryknings- og udtagelseskonkurrencer. Oplægget sendes senest 1. februar henholdsvis 1. maj til arbejdsudvalget.

Opgaverne udarbejdes af.

Årstal.		08	09	10	11	12	13	14
Oprykningskonkurrencerne.	Omr.:	3	4	5	6	7	1	2
DM udtagelserne.	Omr.:	7	1	2	3	4	5	6

Inden udgangen af hvert år skal områdelederen indstille, som oftest genindstille, kåringsmand for det kommende år til hovedbestyrelsen.

Efter samråd og en konkret vurdering kan områdeleder og lokalafdelingsbestyrelse indstille en hundefører til deltagelse i

dommerkursus, hvis denne opfylder gældende betingelser og i øvrigt skønnes egnet til dommergerningen. Indstillingen skal ske til formanden for Dommer- og Programudvalget.

Til samme udvalg og efter samme indstillingsprocedure indstilles en dommer til oprykning som dommer i alle klasser, hvis denne opfylder gældende betingelser og skønnes egnet hertil.

På samme måde indstilles en dommer, som har fortabt sin dommergodkendelse, til nyt dommerkursus efter en konkret vurdering af, om denne stadig skønnes egnet hertil.

Der kan, i forbindelse med indstilling til dommeruddannelse, af områdeleder og lokalafdelingsbestyrelse søges dispensation for gældende betingelser for deltagelse. Ansøgning herom sker til Dommer- og Programudvalget. Dispensation gives kun i særlige tilfælde.

Efter samråd og en konkret vurdering kan områdeleder og lokalafdelingsbestyrelse indstille en hundefører til deltagelse i områdeinstruktørkursus, hvis denne opfylder gældende betingelser og i øvrigt skønnes egnet til instruktørgerningen. Indstillingen skal ske til formanden for arbejdsudvalget sek. 2.

6. Uddannelse

Sammen med områdelederen i den anden sektion skal områdelederen sørge for, at der vælges eller udpeges en eller flere instruktører til at forestå området dommeruddannelse.

På samme måde skal områdelederen drage omsorg for, at der sker en videreuddannelse og vedligeholdelse af området godkendte dommers uddannelse. Herunder skal der føres tilsyn med om betingelserne for opretholdelse af den enkelte dommers godkendelse er til stede.

Det påhviler områdelederen at sørge for, at der uddannes figuranter efter gældende retningslinier, og at der føres lister over de godkendte figuranter til brug for bl.a. arbejdsudvalgenes udtagelse af figuranter til Danmarksmesterskabet for Dansk Politihundeforening.

7. Kartotek

For at kunne afgøre om en hund og fører er berettigede til at stille op i foreningens konkurrencer eller i hvilken klasse, skal områdelederen føre et op- eller nedrykningskartotek over

områdets konkurrencehunde. Er der få hunde kan dette kartotek udgøres af hovedlisterne. Er der mange, bør et mere overskueligt system anvendes.

Der skal ligeledes og af samme grunde føres et kartotek over eventuelt karantæneramte hunde i området.

8. Områdekasse

Områdelederen skal sørge for, at der føres regnskab over områdets økonomiske og andre midler. Her tænkes særligt på eventuelle tilskud fra hovedkassen.

Dette gøres bedst ved oprettelse af en områdekasse med valgt kasserer, revision og regnskabsafklæggelse.

9. Foreningspolitik

Områdelederens indflydelse i foreningen rækker ud over eget område. Sammen med områderepræsentanten – der skal være områdelederen behjælpelig med at udføre de opgaver, der af hovedbestyrelsen er udlagt til området – udgør de områdets repræsentation på foreningens årlige repræsentantskabsmøde.

Her er de med til at udforme den politik, som skal følges i foreningen, samt vælge den linie, ad hvilken man skal gøre det.

De må derfor orientere sig om alt, hvad der rører sig i hundesporten langt over eget område for at kunne deltage på en konstruktiv måde i foreningens arbejde for at fremme politihundesagen.

10. Økonomi

Områdelederens arbejde er ulønnet, men der er mulighed for, at få dækket visse udgifter i forbindelse med hvervet, f.eks. transportudgifter i forbindelse med kørsel i egen bil, porto eller telefonudgifter.

Alle udgifter i forbindelse med områdelederhvervet skal dækkes af områdekassen.

Kun i forbindelse med arrangementer uden for området og evt. møder med HB, repræsentantskab og diverse udvalg, kan refusion ske fra hovedkassen.

